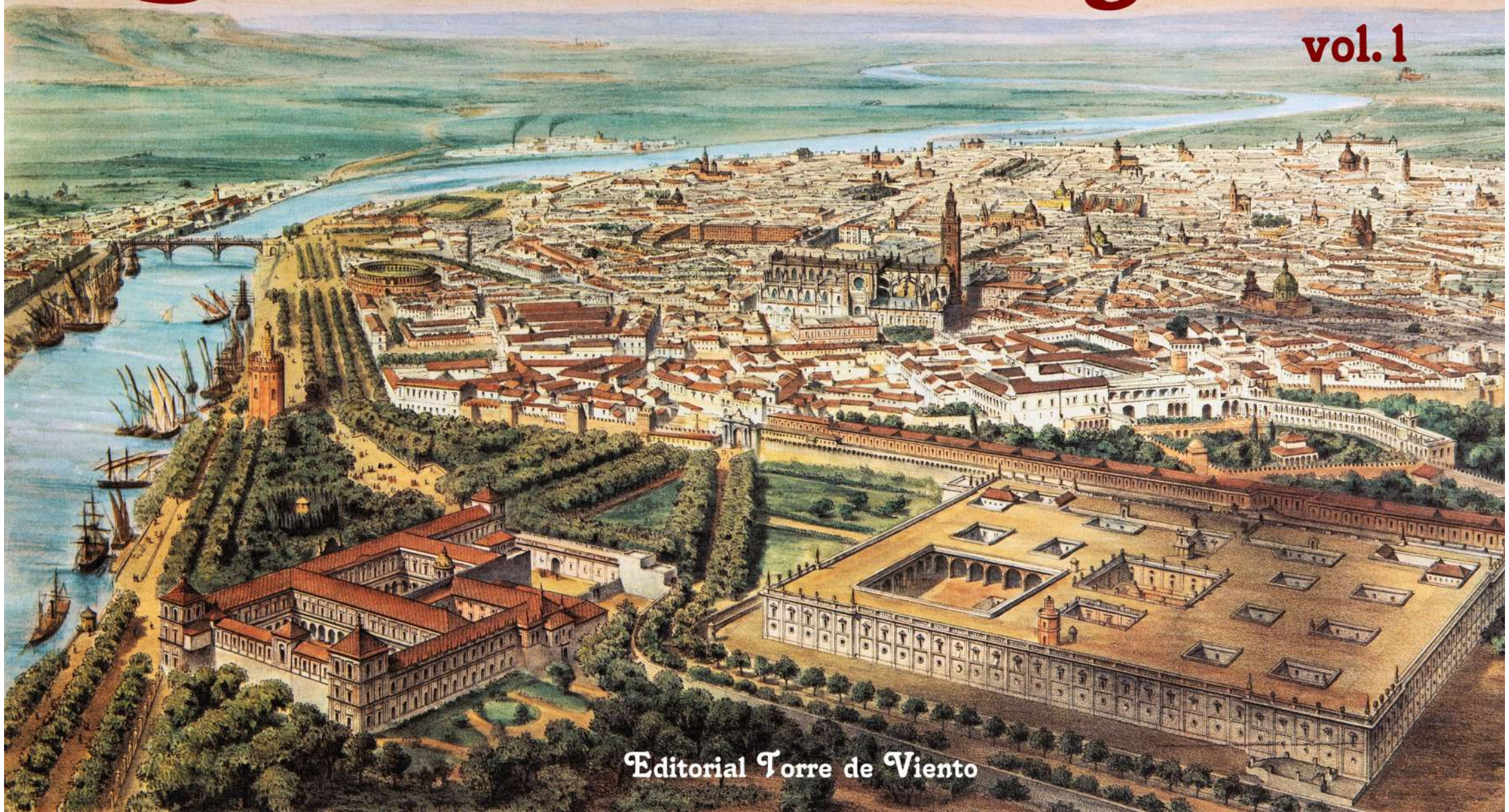


# Sevilla

enciclopedia  
iconográfica

vol. 1



Editorial Torre de Viento

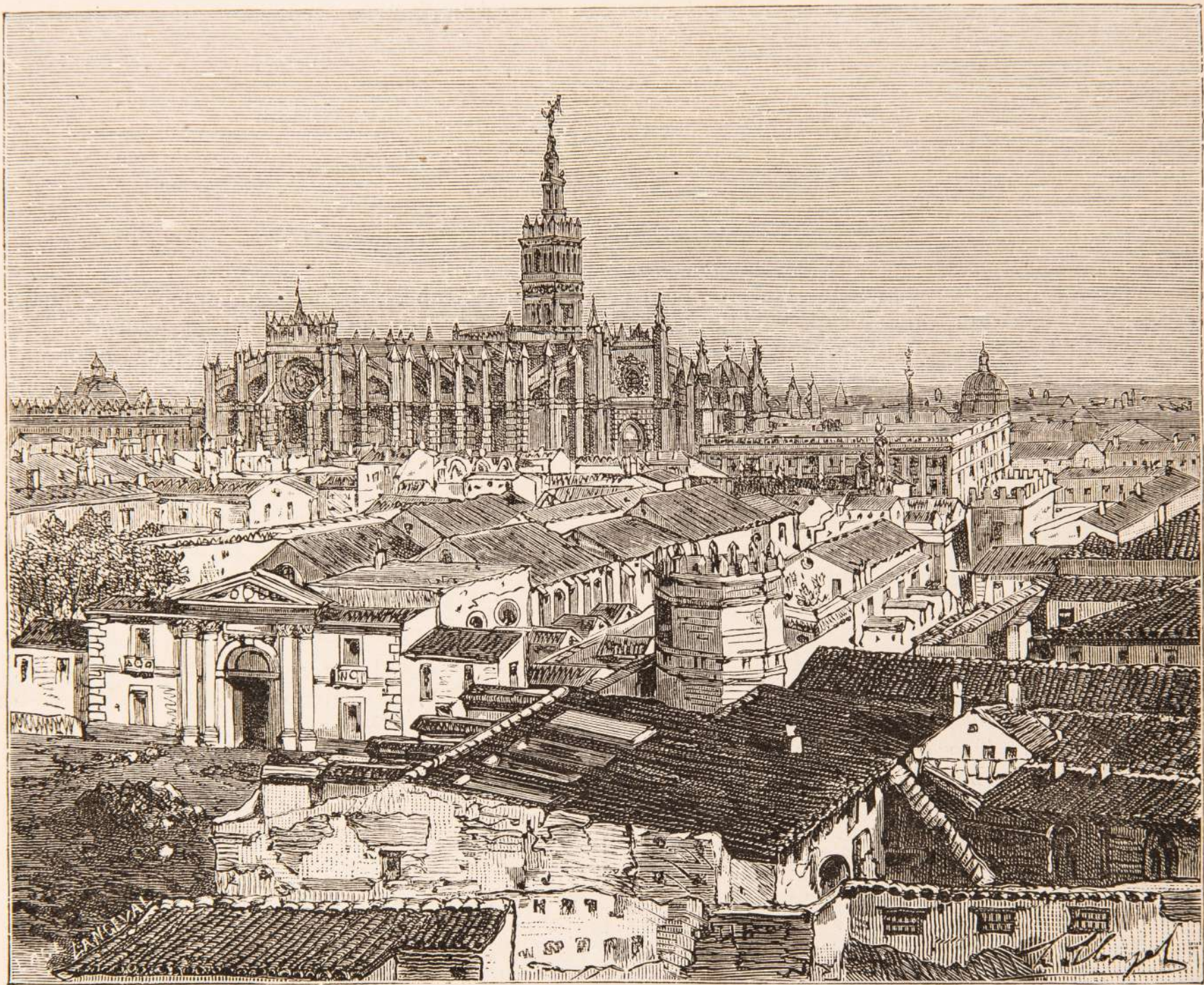




Paris chez Crépy rue S<sup>t</sup> Jacques a S<sup>t</sup> Pierre

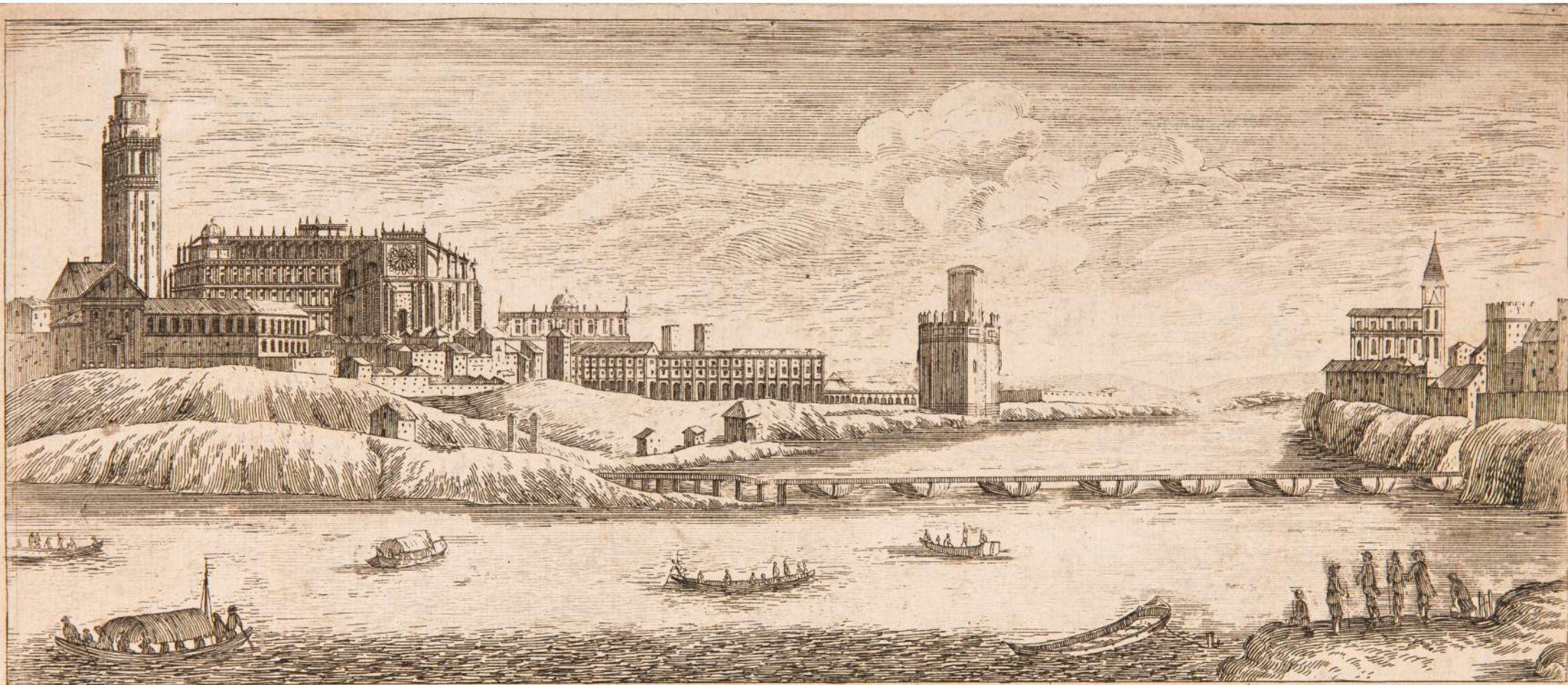
SEVILLE.





Vue générale de Séville, dessin de H. Clerget.





*Veüe et perspective de la grand Eglise de Seuille en Espagne, et d'une partie de la ville.*

*A Paris chez van Merle, rue S. Jacques à la ville d'Amers.*

*Dessigné et gravé sur les lieux, par L. Meusnier.*

*1668*

*Avec privil. du Roy*



L'ESPAGNE A VOL D'OISEAU.



Dessiné et lith par A. CURSDON, 7 r de l'Université, Paris.

Imp. F<sup>ms</sup> Delarue, Paris.

SÉVILLE

SEVILLA

Paris, publié par FRANÇOIS DELARUE, r. J. Rousseau 18.

VUE PRISE AU-DESSUS DU PALAIS S<sup>m</sup> TELMO.

VISTA TOMADA DESDE ENCIMA DEL PALACIO S<sup>m</sup> TELMO.

Sevilla, J<sup>o</sup> BAUT<sup>o</sup> CALVI, Calle de Gallegos N<sup>o</sup> 1.





SIGLO XVIII. Vista de Sevilla desde Triana  
Azulejo realizado sobre un grabado de Pedro Tortolero en 1738 (Archivo Municipal, Sevilla)





*SIGLO XVI. Vista de Sevilla desde Triana  
Cuadro atribuido a Alonso Sánchez Coello, en el Museo de América de Madrid*





Occidens

Septentrio

SEVILLA

Qui non ha visio

non ha visio maravilla

- A. Qermadero.
- B. Nostros fignos de alman.
- C. S. Elna. Co. Rio Agrove.
- D. Fuente de Caleron.
- E. Rio ganalyguar.
- F. S. Juan del foratce.
- G. Torre del oro.
- H. El Alcazar casti Real.
- I. La iglesia mayor.
- K. El maderero. KK. quartes.

- L. Santa Cruz. El. Calisten de la
- M. S. Alcazar.
- N. S. Agustin.
- O. Casas de Carmona.
- P. Casas de San Juan.
- Q. S. Trinidad.
- R. Alcazar.
- S. Execucion de Justicia de los
- comunes potentes.
- T. Execucion de alcazar publico.

H I S P A L I S

Meridies

D. NICOLAO MALEFART AMICO VETERI ET CONGERRONI HISPANSI EPIDISSIMO GEORGIUS HOVENAGLIUS AMICITIAE MONUMENTVM D. AO CID ID XCIII. FRANCOF. AD MOENVM





*SIGLO XVII. Vista de Sevilla desde la Enramadilla de Triana (Chapina)  
Dibujo acquarelado del florentino Pier Maria Baldi, ilustración del Viaje de Cosme de Médicis (1668-1669)*





«VISTA DE SEVILLA DESDE LA CRUZ DEL CAMPO». Museo de San Telmo, San Sebastián. Foto: Oronoz.

JOAQUÍN DOMÍNGUEZ BÉCQUER (1817-1879)

Editada por La Cruz del Campo, S.A.: Fábrica de Cerveza y Malta



SIVILLIA



SIVILLIA een Koninklycke Stadt in Hispanien, gelegen aan de riviere Betis, zeer Volkryck en Machtich in Koophandel, heeft de Privilegie dat geen Schepen na Indien mogen varen als die in Sivillen regerest sijn welke wederomende haar lading van Gout en Silver en andere heyllycke Waeren aldair lyfen, heeft voele Kercken en Kloosters, van welke de Grootste is de Kercke van onse Lieve Vrouw. dese Stadt is vermaert met veel schoone Stuyfen, als het Paleys des Konincs, het Paleys van d' Inquisitie, het Huys van de Indische sacken etc.

SEVILLE une ville royale en Espagne situëe a la riviere de Betis fort peuplee et puissante en Traficq et ce Privilege que nullois navires ne partiroint pour les Indes si non celles qui ont chargë en ce port, les quelles a leur retour sont fustees a dechargerier leur charges d'Or, et d'Agonyr, et d'autres Marchandises precieuses. at beaucoup d'Eglises et Monastres des quelles la plus grande et celle de N. Dame, ceste ville est ornëe de tresbelles maisons, comme le Palais Royal, le Palais d'Inquisition, le Maison des changes Indiennes etc.

SIVILLA ein Concklycke Stadt ofte Sibet in Hispanien, gelegen aan die Rostere Betis, sijn Volkryck en machtich in Kaufmanscheyten, hat die Privilegie, dat kein schiffe aus Indien vorwegem sijncken al die in Sivillen zuygerst sijn, die welke si wederomt komen haar lading van Gulte unndt Silber als andere heyllycke waeren aldair lyfen, hadt voele kirchen unndt Klosters van welke die grotte is die Kircke van onse liebe Vrouw, dese Stadt is vermaert mit voele schoone Haysen als des Palays des Conincs, des Palays van die Inquisitie, & des Hays van die Indische sacken etc.

CIVIL in Spain adjoining to the River Betis is a Royal City very populous, and a great Merchant City, it hath the Priviledge that all the Ships that go to the Indies must be equipped there, which returning back again with Gold and Silver and other Rich wares are un laded there, there are many Churches and Cloisters in it, of which the Great est is of y the holy Mary it is adorned also with many fair Stuyfes or wares, the Kings Pallace, the Pallace of the Inquisition, & the house of the Indian affairs etc.



HISPALIS UVLGO SEVILLIÆ VRBIS TOTO ORBE CELEBERRIMÆ PRIMARIÆ EFFIGIES HISPANIÆ QVE.

SEVILLIA



1. Las Cuebar.  
2. S. Inquisitia.  
3. S. Laureano.  
4. Monast. del Carmen.

5. la Rinconada.  
6. la Mecced.  
7. Puente de Traiano.  
8. La Afuntio.

9. Puerta de Traiano.  
10. S. Pablo.  
11. S. Magdalena.  
12. S. Buenaventua.

13. La Comp. de Iesu.  
14. La Encarnation.  
15. S. Francisco.  
16. S. Pedro.

17. S. Ysidro.  
18. Puerta del Arenal.  
19. S. Augustin.  
20. Yglesia Maior.

21. La Lonja.  
22. El Alcaoar.  
23. Torre del Plata.  
24. Torre del Oro.

25. Puerto Xeres.  
26. Las Atazacanas.  
27. S. Bernardo.  
28. Cannos de Carmonas.



# LE MAGAZIN DES INDES ET CAPPITALLE DANDALVZIE

TA SEVILLA  
MARRAVILLA.



- 19 Saint Augustin
- 20 La grande Eglise
- 21 La Lomia
- 22 El Alcazar
- 23 La Tour d'Argent
- 24 La Tour d'Or
- 25 Porte de Ceres
- 26 Las Ataracanas
- 27 Saint Bernard
- 28 Canos de Carmonas

A Paris chez Leon. Boisseau en l'isle du Palais, a la Fontaine  
Royalle de Louence, Avec Privilège du Roy, 1643

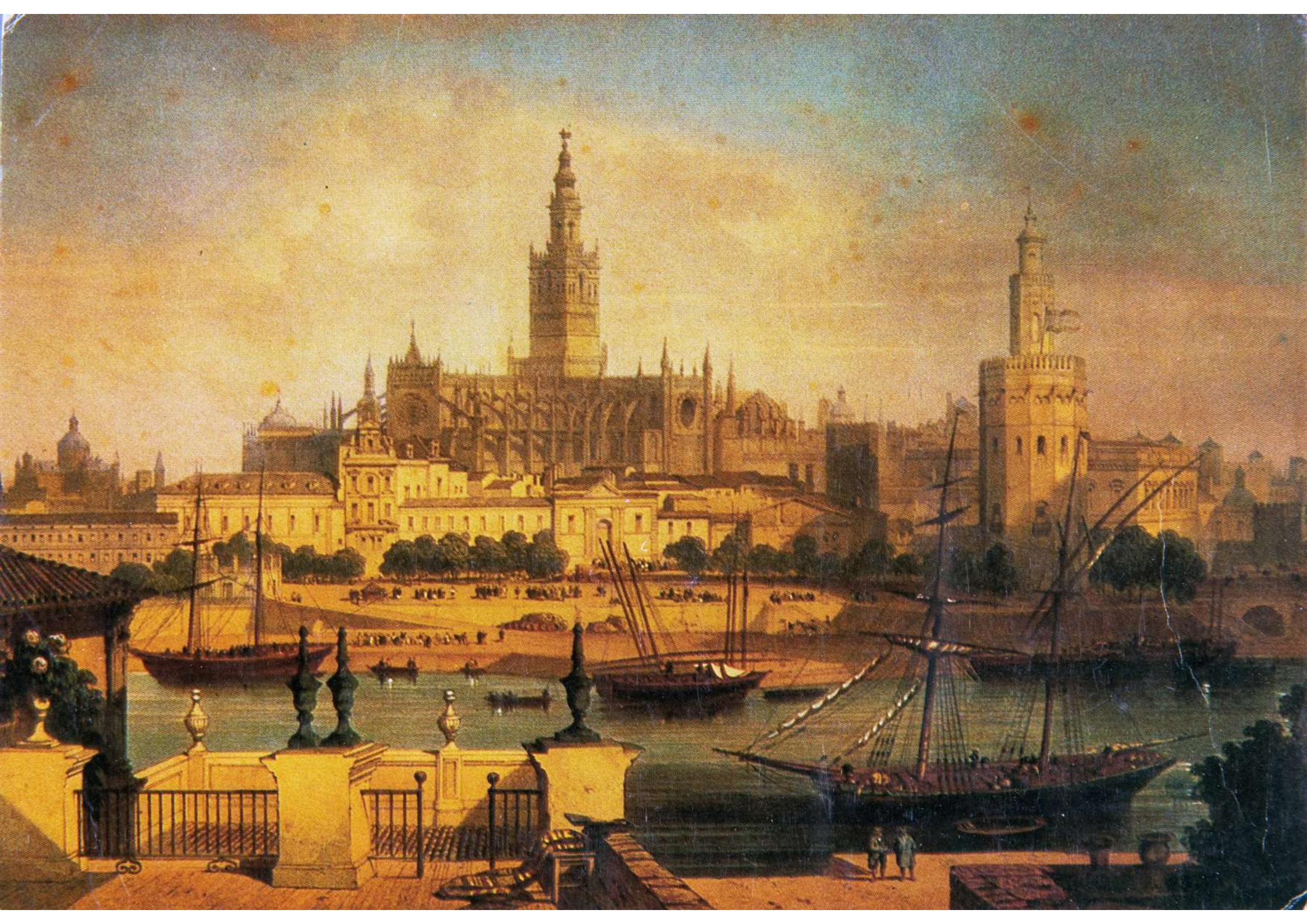






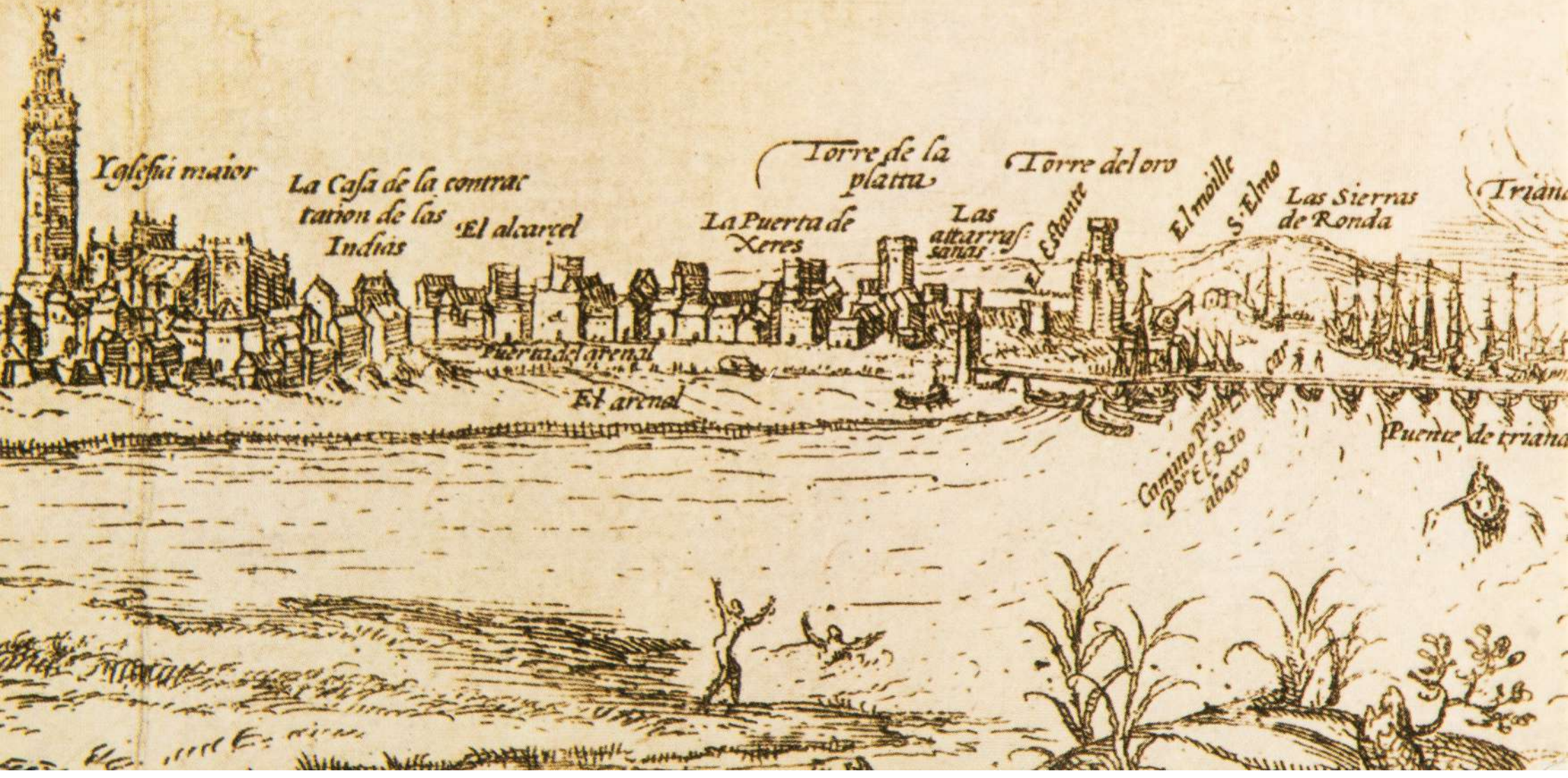








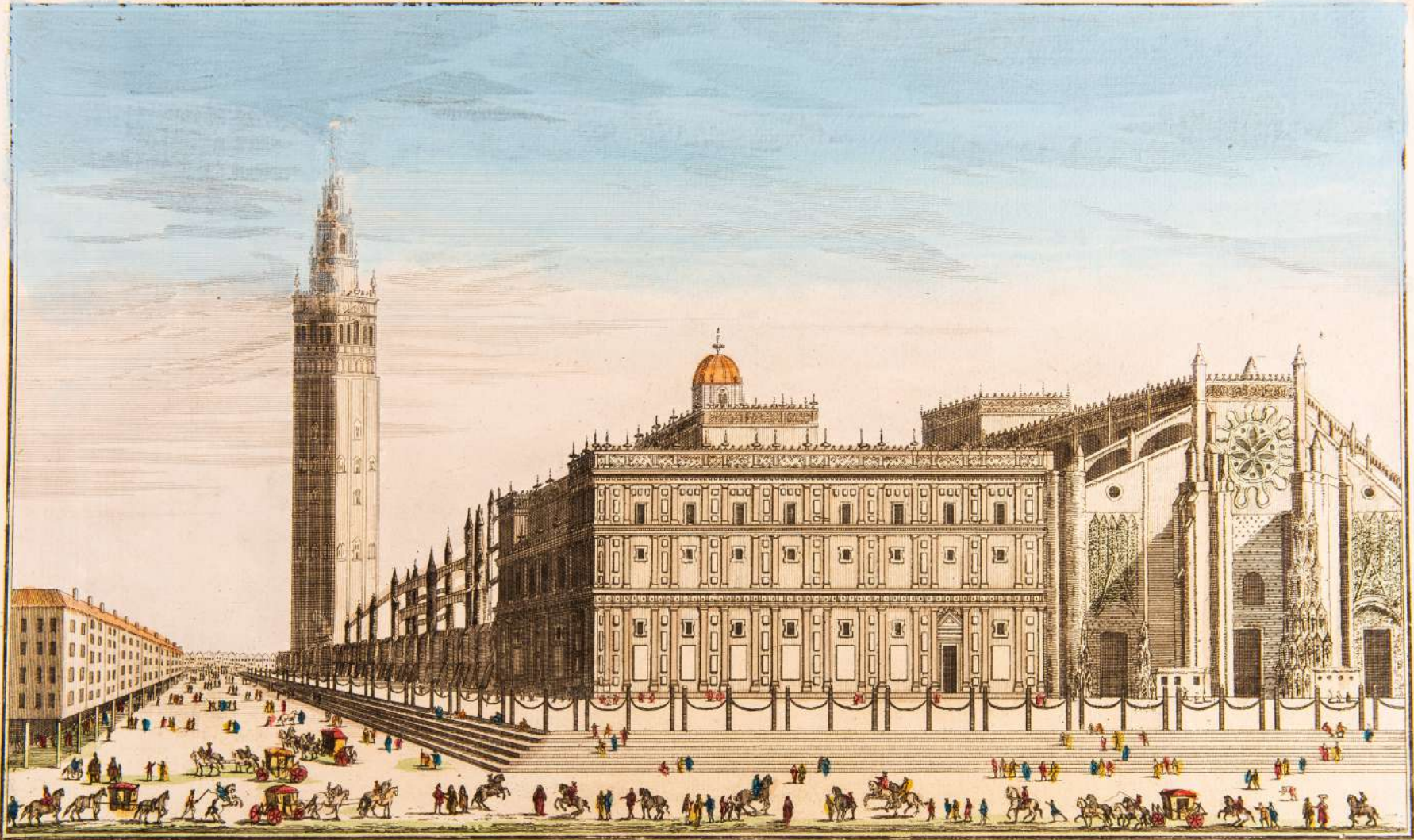
# S E V I L L A











*Vue Perspective de la Bouvre de Seville et de la G<sup>de</sup> Rue.*

*A Paris chez Huquier fils, Citoyen, rue S<sup>t</sup> Jacques, au dessous de celle des Mathurins, au C<sup>o</sup> S<sup>t</sup> Remy.*





G.T. de Villa Anst. Abbay.

de Cour par St.

Arment. 1848.

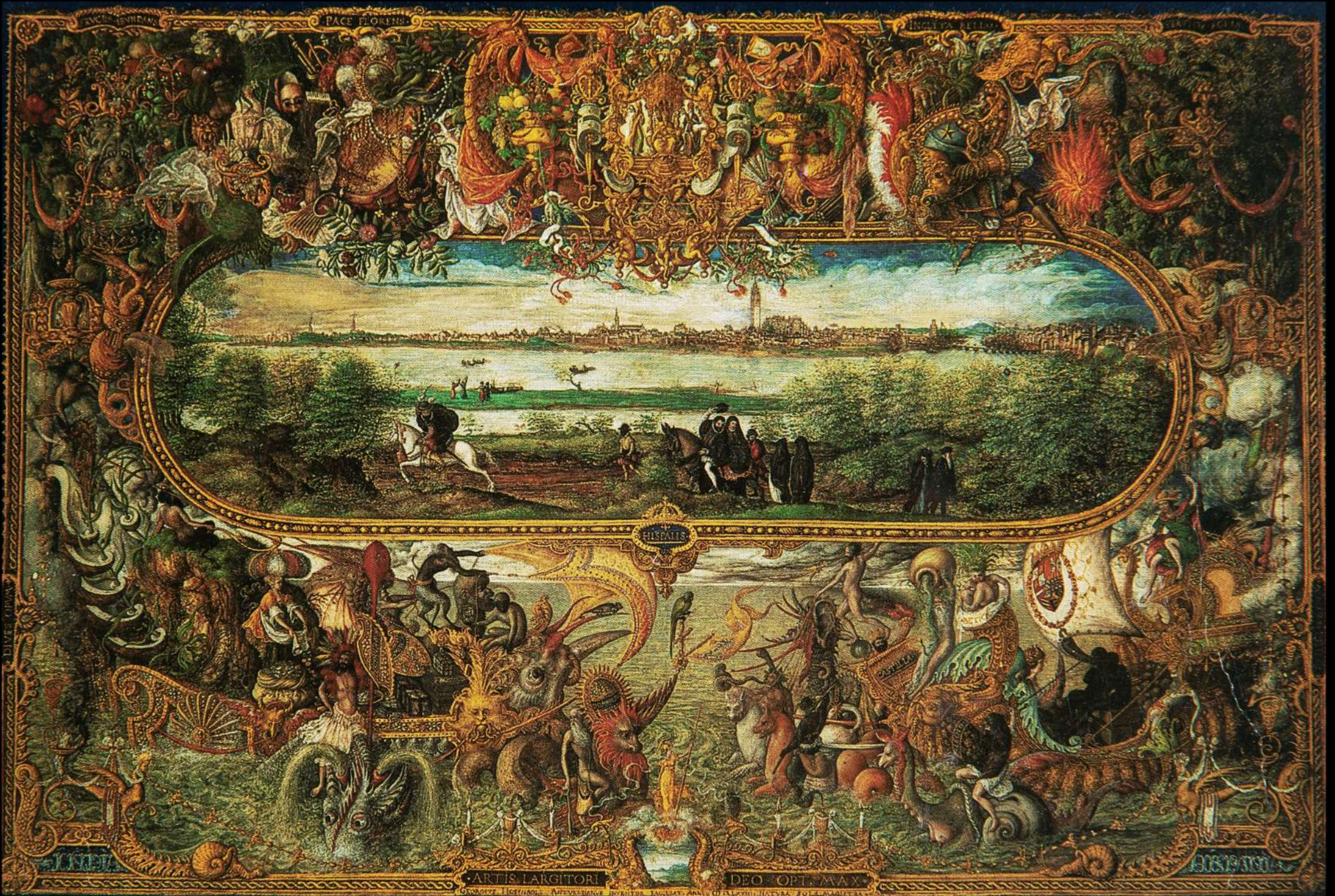
LA GIRALDA DE SEVILLA





La Giralda, dessin de H. Clerget.





PACE FLORENT

INCEPIT PELLORI

HISPANIS

ARTIS LARGITORI

DEO OPT. MAX

DESETO